



# *İSLAMİ İLİMLER FAKÜLTESİ*

---

## 2023 YILI BİRİM FAALİYET RAPORU

---

2024 OCAK

## **BİRİM YÖNETİCİSİNİN SUNUŞU**

Dini inanç ve gelenekler, insan yaşamını doğrudan etkileyen unsurların başında gelmektedir. Toplumunu oluşturan bireylerin sahip oldukları dini inanç ve geleneklerini doğru bir şekilde anlama ve yaşamaları bir ihtiyaçtır. İnsan hayatının hemen her aşamasında etkili olan dini inanç ve geleneklerin doğru bir şekilde öğretilmesi ancak iyi bir din eğitiminin verilmesiyle mümkündür. Bu minval neticesi Karabük Üniversitesi İslami İlimler Fakültesi Dekanlığı olarak üstlenmiş olduğumuz sorumluluğun bilincinde çalışmalarımıza ve eğitimlerimize devam etmekteyiz.

Günümüzde İslami İlimciden beklenen; insanların dini yaşamla ilgili problemlerini anlaşılır ve açık bir şekilde anlamlı kılmayı sağlamaktır. Bunun gereği olarak din adına yapılan yanlış uygulamalar ve yanlış dini anlayışlar hususunda toplumu aydınlatmaktır.

İslami İlimler Fakülteleri İslami İlimler alanında bilimsel araştırmaların yapıldığı, aynı zamanda Diyanet İşleri Başkanlığı ve Milli Eğitim Bakanlığı'nın personel ihtiyacını karşılayacak elemanların yetiştirildiği, topluma sağlıklı dini bilginin üretilerek sunulduğu Yüksek Öğretim kurumlarıdır.

İslami İlimler alanında bilimsel araştırmalar yapmayı ve çağdaş vizyon sahibi, donanımlı İslami İlimciler yetiştirmeyi amaçlayan Karabük Üniversitesi İslami İlimler Fakültesi, Türkiye'nin önde gelen İslami İlimler Fakültelerinden biri olmayı hedeflemektedir.

Karabük Üniversitesi İslami İlimler Fakültesi olarak hazırlanan 2023 Yılı faaliyet raporu ekte sunulmuştur.

**Prof. Dr. Abdulcebbar KAVAK**  
**Dekan**

## İÇİNDEKİLER

BİRİM YÖNETİCİSİNİN SUNUŞU.....	2
İÇİNDEKİLER.....	3
<b>I. GENEL BİLGİLER.....</b>	<b>4</b>
A. MİSYON VE VİZYON.....	4
B. YETKİ, GÖREV VE SORUMLULUKLAR.....	4
C. İDAREYE İLİŞKİN BİLGİLER.....	5
1. Fiziksel Yapı.....	5
1.1. Toplam Kapalı Alan (m <sup>2</sup> ).....	5
1.2. Eğitim Alanları.....	6
1.3. Sosyal Alanlar.....	6
a. Kantin ve Kafeteryalar.....	6
b. Spor Tesisleri.....	6
c. Toplantı – Konferans Salonları.....	6
1.4. Hizmet Alanları.....	6
a. Personel Hizmet Alanları.....	6
b. Diğer Hizmet Alanları.....	6
2. Teşkilat Yapısı.....	7
3. Teknoloji ve Bilişim Altyapısı.....	8
4. İnsan Kaynakları.....	8
4.1. Akademik Personel Sayıları.....	8
4.2. Yabancı Uyruklu Akademik Personel Sayıları.....	9
4.3. Gelen Akademik Personel Sayıları.....	9
4.4. Ayrılan Akademik Personel Sayıları.....	9
4.5. KBÜ Dışında Görevlendirilen Akademik Personel Sayıları.....	10
4.6. Başka Üniversiteden Birimde Görevlendirilen Akademik Personel Sayıları.....	10
4.7. Akademik Personelin Yaş İtibariyle Dağılımı.....	11
4.8. İdari Personel Sayıları.....	11
4.9. İdari Personel Eğitim Faaliyetleri.....	12
4.10. Kısmi Zamanlı Öğrenci Sayıları.....	12
5. Sunulan Hizmetler.....	12
5.1. Eğitim-Öğretim Hizmetleri.....	12
a. Öğrenci Kontenjanları.....	12
b. Öğrenci Sayıları.....	12
c. Yabancı Uyruklu Öğrenci Sayıları.....	13
d. Uluslararası Öğrenci Değişim Programlarına Katılan Öğrenci Sayıları.....	13
e. Uluslararası Öğretim Elemanı Değişim Programlarına Katılan Öğretim Elemanı Sayıları.....	13
f. Yatay/Dikey Geçiş Yapan Öğrenci Sayıları.....	13
g. Ayrılan Öğrenci Sayıları.....	14
h. Mezun Olan Öğrenci Sayıları.....	14
i. Disiplin Cezası Alan Öğrenci Sayıları.....	14
5.2. Araştırma-Geliştirme Hizmetleri ve Sosyal Faaliyetler.....	15
a. Düzenlenen Bilimsel Toplantılar-Etkinlikler-Sosyal Faaliyetler.....	15
b. Bilimsel Yayın Sayıları.....	Hata! Yer işareti tanımlanmamış.
c. Bilimsel Ödül Sayıları.....	15
d. Başka Üniversitelerin Fakülteleri ile Yapılan İkili Anlaşmalar.....	15
e. Unvanı Yükselen Öğretim Üyesi Sayıları.....	16
f. Döner Sermaye Faaliyetleri.....	16
g. Proje Bilgileri.....	16
5.3. Toplumsal Katkı Hizmetleri.....	17
5.4. İdari Hizmetler.....	17
5.5. Diğer Hizmetler.....	17
5.6. Başarılarımız.....	17
6. Yönetim ve İç Kontrol Sistemi.....	18
D. DİĞER HUSUSLAR.....	18
<b>II. AMAÇLAR VE HEDEFLER.....</b>	<b>18</b>
A. TEMEL POLİTİKA VE ÖNCELİKLER.....	18
B. İDARENİN STRATEJİK PLANINDA YER ALAN AMAÇ VE HEDEFLER.....	18
C. DİĞER HUSUSLAR.....	18
<b>III. FAALİYETLERE İLİŞKİN BİLGİ VE DEĞERLENDİRMELER.....</b>	<b>19</b>
A. MALİ BİLGİLER.....	19
1. Bütçe Uygulama Sonuçları.....	19
1.1. Bütçe Giderleri.....	19

a. Birim Giderleri .....	19
2. Temel Mali Tablolara İlişkin Açıklamalar.....	20
3. Mali Denetim Sonuçları.....	20
4. Diğer Hususlar .....	20
2.1. Performans Denetim Sonuçları.....	20
5. Performans Bilgi sisteminin Değerlendirilmesi.....	20
6. Diğer Hususlar .....	20
<b>IV. KURUMSAL KABİLİYET VE KAPASİTENİN DEĞERLENDİRİLMESİ .....</b>	<b>21</b>
A. ÜSTÜNLÜKLER .....	21
B. ZAYIFLIKLAR .....	21
C. DEĞERLENDİRME .....	21
<b>V. ÖNERİ VE TEDBİRLER .....</b>	<b>22</b>
<b>EKLER.....</b>	<b>23</b>

## GENEL BİLGİLER

### A. MİSYON VE VİZYON

Mısyon	İslam ve din bilimleri ve kültürleri sahasında ilmî esaslar, kültürel ihtiyaçlar ve uluslararası standartlar içerisinde arařtırmalar yapmak ve yayınlamak, bu minval üzere yüksek donanımla, nitelikli din bilimleri uzman ve arařtırmacıları, din bilgisi öğretmenleri ve din görevlileri yetiřtirmektedir. Ayrıca ilahiyat alanında bilgisini geliřtirmeyi talep edenlere lisans seviyesinde öğrenim görme imkânı sunmaktır. Sosyo-kültürel deęişimleri takip ederek hem millî hem dinî hem de ahlâkî deęerlerimizi koruyup geliřtirmek, toplumun madden ve manen kalkınmasına yardımcı olmaktadır.
Vizyon	Dinin tüm deęerleri hakkında akademik çerçeveye uygun, toplumun gereksinimlerine uygun bilgi üreten, bu bilgileri bireylerin ruh saęlığı ve saadeti için en etkin bir biçimde ileten, tarihî ve kültürel kimliğimizin korunup geliřtirilmesi doęrultusunda hizmet eden, İslâmî deęerlere ve çağın ihtiyaçlarına uygun biçimde yorumlayan, ulusal ve uluslararası ölçütlerde lider ve kaliteli bir yükseköğretim kurumu olmaktadır.

### B. YETKİ, GÖREV VE SORUMLULUKLAR

Birimin Kuruluş Mevzuatı	Karabük Üniversitesi Rektörlüğüne Bağlı Olarak İlahiyat Fakültesi Kurulması; Milli Eğitim Bakanlığının 24.12.2010 Tarihli ve 23554 Sayılı Yazısı üzerine; 28.03.1983 Tarihli ve 2809 Sayılı Kanunun Ek 30'uncu Maddesine Göre, Bakanlar Kurulunca 07.01.2011 Tarihinde Kararlařtırılmıştır. 13.02.2011 Tarihli ve 27845 Sayılı Resmî Gazetede Yayınlanmıştır. Fakültemizin Öğrenim Süresi Dört Yıl Olup, Yüksek Öğretim Sistemi İçerisinde Yüksek Düzeyde Din Eğitimi Vermektedir. Resmî Gazete' de yayınlanan 31526 numaralı Cumhurbaşkanlığı Kararnamesi ile Karabük Üniversitesi'ne bağli İlahiyat Fakültesi'nin adı İslami İlimler Fakültesi olarak deęiřtirilmiştir.
--------------------------	---

Yetki, Görev ve Sorumluluklar	<p>Yükseköğretim mevzuatında belirtildiği şekliyle Dekanın görev, yetki ve sorumlulukları şu şekildedir;</p> <p>1-Fakülte kurullarına başkanlık etmek, Fakülte Kurullarının kararlarını uygulamak ve Fakülte birimleri arasında düzenli çalışmayı sağlamak.</p> <p>2-Her öğretim yılı sonunda ve istendiğinde Fakültenin genel durumu ve işleyişi hakkında Rektöre rapor vermek.</p> <p>3-Fakültenin ödenek ve kadro ihtiyaçlarını gerekçesiyle birlikte Rektörlüğe bildirmek, Fakülte bütçesiyle ilgili teklif önerisini, Fakülte yönetim kurulunun da görüşünü aldıktan sonra Rektörlüğe sunmak.</p> <p>4-Fakültenin birimleri ile akademik ve idari personel üzerinde genel gözetim ve denetim görevini sürdürmek</p> <p>5-Kanun ve Yönetmelikler ile kendisine verilen diğer görevleri yapmaktır.</p> <p>Dekan; Fakültenin ve bağlı birimlerinin öğrenim kapasitesinin rasyonel bir şekilde kullanılmasında ve geliştirmesinde, gerektiği zaman güvenlik önlemlerinin alınmasında, öğrencilere gerekli sosyal hizmetlerin sağlanmasında, eğitim-öğretim, bilimsel araştırma ve yayın faaliyetlerinin düzenli bir şekilde yürütülmesinde, bütün faaliyetlerin gözetim ve denetim yapılmasında, takip ve kontrol edilmesinde ve sonuçlarının alınmasında Rektöre karşı birinci derece sorumludur.</p>
-------------------------------	---

## C. İDAREYE İLİŞKİN BİLGİLER<sup>1</sup>

### 1. Fiziksel Yapı<sup>2</sup>

#### 1.1. Toplam Kapalı Alan (m<sup>2</sup>)

İdari Bina Alanları	Eğitim Alanları				Sosyal Alanlar	Sirkülasyon Alanı	Spor Alanları		Toplam Alan
	A	B	C	D	E		Açık	Kapalı	
	3.825	30	30	----	100	2.250	-----	-----	6.235

A= Derslik; B= Bilgisayar Lab.; C=Diğer Lab., D=Atölye; E= Kantin, Kafeterya, Yemekhane vb.

<sup>1</sup> Harcama birimine ilişkin bilgi tabloları oluşturulacaktır.

<sup>2</sup> Tüm fiziksel yapı bilgileri için 31.12.2023 tarihindeki rakamlar esas alınır.

## 1.2. Eğitim Alanları

Eğitim Alanı	Kapasitesi (Kişi)					
	0-50	51-75	76-100	101-150	151-250	251-Üzeri
Amfi			5			
Sınıf	3	3	12	29		
Bilgisayar Lab.	1					
Diğer Lab.	1					
Atölye	---					
Diğer	----					
<b>Toplam</b>	<b>6</b>	<b>3</b>	<b>17</b>	<b>29</b>		

## 1.3. Sosyal Alanlar

### a. Kantin ve Kafeteryalar

Kantin sayısı: 1 adet

Kantin alanı: 100  
m<sup>2</sup>

### b. Spor Tesisleri

Kapalı spor tesisleri alanı: ... m<sup>2</sup>

Açık spor tesisleri alanı: ... m<sup>2</sup>

### c. Toplantı – Konferans Salonları

	Kapasite (Kişi)					
	0-50	51-75	76-100	101-150	151-250	251-Üzeri
Toplantı Salonu Sayısı	1					
Konferans Salonu Sayısı				2		
<b>Toplam</b>	<b>1</b>			<b>2</b>		

## 1.4. Hizmet Alanları

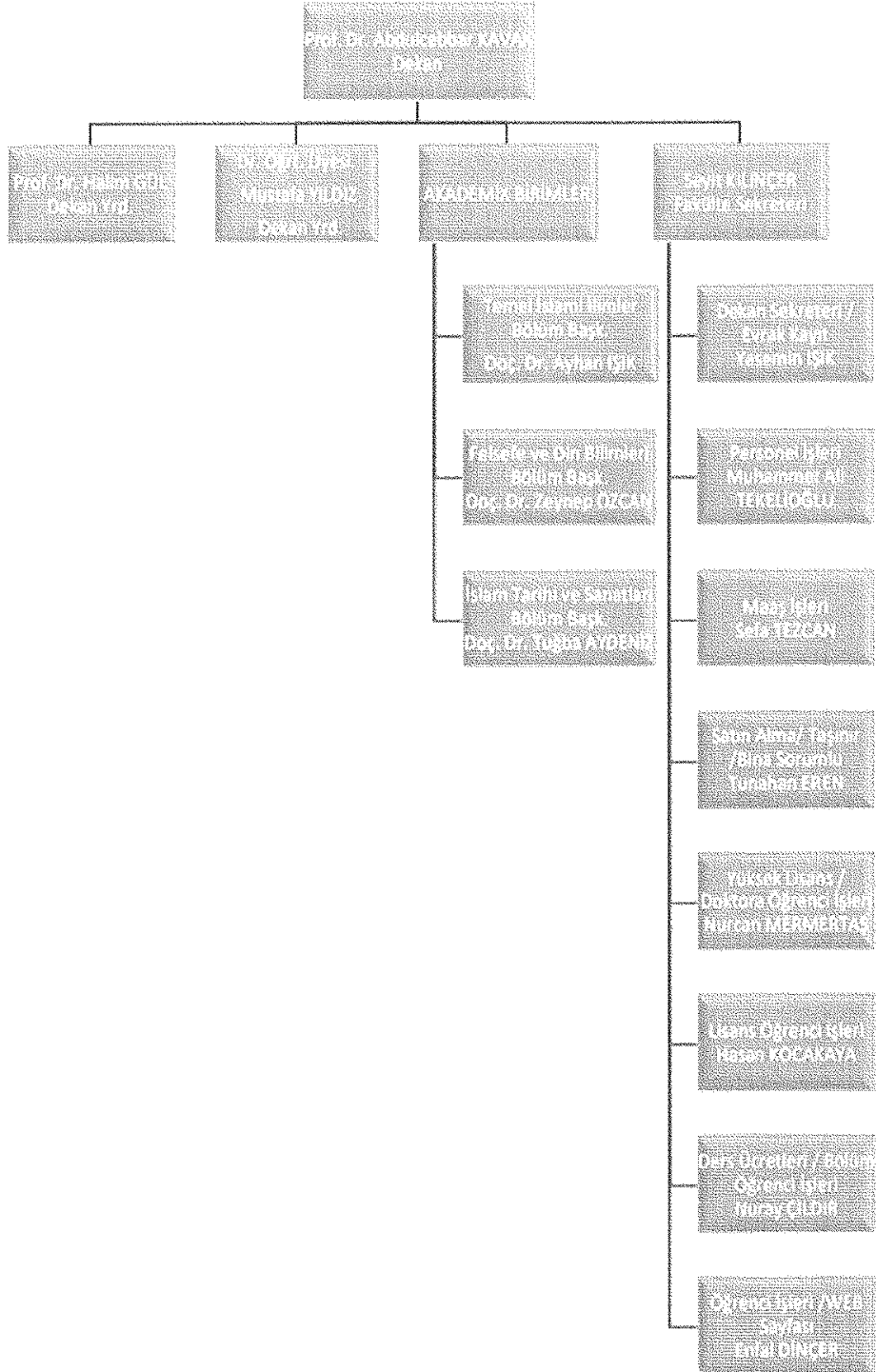
### a. Personel Hizmet Alanları

Fiziki Alan Adı	Sayı	Toplam Alan (m <sup>2</sup> )	Kullanan Kişi Sayısı
Akademik Personel Ofisi	49	1064	67
İdari Personel Ofisi	6	171	7
Servis			
.....			
<b>Toplam</b>	<b>55</b>	<b>1235</b>	<b>74</b>

### b. Diğer Hizmet Alanları

	Sayı	Toplam Alan (m <sup>2</sup> )
Ambar/Depo	3	48
Arşiv	1	9
Atölye		
.....		
<b>Toplam</b>	<b>4</b>	<b>57</b>

## 2. Teşkilat Yapısı



### 3. Teknoloji ve Bilişim Altyapısı

No	Cinsi	Taşınır Kodu	Sayı	Toplam Kayıt Tutarı (TL)
1	Döşeme Demirbaşları	255.01.01	7	79,764.99
2	Temsil ve Tören Demirbaşları	255.01.02	18	2,484.57
3	Seyahat, Muhafaza ve Taşıma Amaçlı Demirbaş	255.01.04	6	1,166.40
4	Bilgisayarlar ve Sunucular	255.02.01	201	491.944,76
5	Bilgisayar Çevre Birimleri	255.02.02	15	28.630,64
6	Tekser ve Çoğaltma Makineleri	255.02.03	3	17.523,00
7	Haberleşme Cihazları	255.02.04	77	31.722,15
8	Ses, Görüntü ve Sunum Cihazları	255.02.05	178	194.174,24
9	Diğer Büro Makineleri ve Aletleri Grubu	255.02.99	31	88.692,27
10	Büro Mobilyaları	255.03.01	1474	376.274,97
11	Misafirhane, Konaklama ve Barınma Amaçlı Mobilyalar	255.03.02	1	500,00
12	Kafeterya ve Yemekhane Mobilyaları	255.03.03	3	424,80
13	Seminer ve Sunum Amaçlı Ürünler	255.03.05	32	189.161,21
14	Kütüphane Mobilyaları	255.07.01	46	13.556,43
15	Eğitim Mobilyaları ve Donanımları	255.08.01	1334	1.013.056,36
16	Salon Sporlarında Kullanılan Demirbaşlar	255.09.02	4	8.400,80
17	Yangın Söndürme ve Tedbir Cihaz ve Araçları	255.10.03	1	1.888,00

### İnsan Kaynakları

#### 4.1. Akademik Personel Sayıları

Kadro Unvanı	Kadın	Erkek
Profesör	-----	3
Doçent	2	7
Doktor Öğretim Üyesi	2	26
Öğr. Gör.	1	2
Okutman	-----	-----
Arşt. Gör.	9	10
Uzman	-----	-----
<b>Toplam</b>	<b>14</b>	<b>48</b>



#### 4.2. Yabancı Uyruklu Akademik Personel Sayıları

Kadro Unvanı	Geldiği Ülke	Çalıştığı Bölüm	Kadın	Erkek	Sayı
Profesör					
Doçent					
Doktor öğretim üyesi		İslami İlimler Fakültesi		8	8
Öğretim Görevlisi		İslami İlimler Fakültesi		4	5
Okutman					
Araştırma Görevlisi					
Uzman					

#### 4.3. Gelen Akademik Personel Sayıları

Kadro Unvanı	Naklen	Açıktan	Diğer	Toplam
Profesör		2		2
Doçent		3		3
Doktor öğretim üyesi		2		2
Öğretim Görevlisi				
Okutman				
Araştırma Görevlisi		1		1
Uzman				
<b>Toplam</b>		<b>8</b>		<b>8</b>

#### 4.4. Ayrılan Akademik Personel Sayıları

Kadro Unvanı	Naklen	İstifa	Diğer	Toplam
Profesör				
Doçent				
Doktor öğretim üyesi				
Öğretim Görevlisi			1	1
Okutman				
Araştırma Görevlisi				
Uzman				
<b>Toplam</b>				<b>1</b>

#### 4.5.KBÜ Dışında Görevlendirilen Akademik Personel Sayıları<sup>3</sup>

Kadro Unvanı	2547 Sayılı Kanun'un İlgili Maddeleri								
	33	35	36	37	38	39	40/a	40/b	41
Profesör									
Doçent									
Doktor öğretim üyesi									
Öğr. Gör.									
Okutman									
Arş. Gör.									
Uzman									
<b>Toplam</b>									

#### 4.6.Başka Üniversiteden Birimde Görevlendirilen Akademik Personel Sayıları<sup>4</sup>

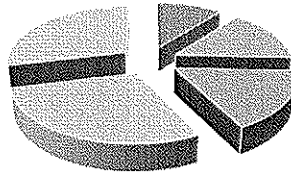
Kadro Unvanı	2547 Sayılı Kanun'un İlgili Maddeleri								
	33	35	36	37	38	39	40/a	40/b	41
Profesör									
Doçent									
Doktor öğretim üyesi									
Öğr. Gör.									
Okutman									
Arş. Gör.									
Uzman									
<b>Toplam</b>									

<sup>3</sup> 2023 takvim yılı içerisinde kadrosu birimde olup başka üniversite veya kurumda görevlendirilen akademik personel sayısı esas alınır.

<sup>4</sup> 2023 takvim yılı içerisinde kadrosu başka üniversitede olup birimde görevlendirilen akademik personelin sayısı yazılır.

#### 4.7. Akademik Personelin Yaş İtibariyle Dağılımı<sup>5</sup>

Kadro Unvanı	Yaş Aralığı					
	21-25	26-30	31-35	36-40	41-50	51- Üzeri
Profesör					1	2
Doçent				1	5	3
Doktor Öğretim Üyesi				6	10	12
Öğretim Görevlisi				1	1	1
Okutman						
Arş. Gör.		7	10	2		
Uzman						
<b>Toplam<sup>6</sup></b>		7	10	10	17	18



■ 21-25 Yaş ■ 26-30 Yaş ■ 31-35 Yaş  
■ 36-40 Yaş ■ 41-50 Yaş ■ 51- Üzeri

#### 4.8. İdari Personel Sayıları

Görevi	Kadın	Erkek	Fiilen Görev Yapan Toplam
Bilgisayar İşletmeni	4	3	7
Memur	1	2	3
Tekniker			
Teknisyen			
657 4/B Sözleşmeli Personel		1	1
Sürekli İşçiler	7	2	9
<b>Toplam</b>	<b>12</b>	<b>8</b>	<b>20</b>

<sup>5</sup> 31.12.2023 tarihindeki fiilen görev yapan akademik personel sayısı esas alınır.

<sup>6</sup> 31.12.2023 tarihindeki fiilen görev yapan toplam akademik personel sayısının yaş grafiği hazırlanır.

#### 4.9.İdari Personel Eğitim Faaliyetleri

Programın Türü ve Adı (Hizmet İçi Eğitim /Kurs/ Diğer)	Programın Tarihi	Katılan Kişi Sayısı

#### 4.4. Kısmi Zamanlı Öğrenci Sayıları<sup>7</sup>

Kısmi Zamanlı Öğrenci Sayıları	Erkek	Kadın	Toplam

#### 5.Sunulan Hizmetler

##### 5.1. Eğitim-Öğretim Hizmetleri

###### a. Öğrenci Kontenjanları<sup>8</sup>

Bölüm/Program Adı	I. Öğretim				II. Öğretim			
	Kontenjan	1. Yerleştirme	Ek Yerleştirme	Doluluk Oranı	Kontenjan	1. Yerleştirme	Ek Yerleştirme	Doluluk Oranı
<b>Toplam</b>								

###### b. Öğrenci Sayıları<sup>9</sup>

Bölüm/Program Adı	I. Öğretim			II. Öğretim			Toplam		Genel Toplam
	E	K	Toplam	E	K	Toplam	E	K	
İslami İlimler			816			624			1440
<b>Toplam</b>			<b>816</b>			<b>624</b>			<b>1440</b>

Anabilim Dalı	Yüksek Lisans			Doktora	Toplam
	Tezli	Tezsiz	Toplam		
<b>Toplam</b>					

<sup>7</sup> 31.12.2023 tarihindeki rakamlar esas alınır.

<sup>8</sup> 2021-2023 eğitim-öğretim yılı rakamları esas alınır.

<sup>9</sup> 2021-2023 eğitim-öğretim yılı rakamları esas alınır.

c. Yabancı Uyruklu Öğrenci Sayıları<sup>10</sup>

Bölüm/Program Adı	Erkek	Kadın	Toplam
İslami İlimler Fakültesi			134
<b>Toplam</b>			

d. Uluslararası Öğrenci Değişim Programlarına Katılan Öğrenci Sayıları<sup>11</sup>

Öğrenci Değişim Programları ile Gelen Öğrenci Sayıları		
Geldiği Bölüm	Geldiği Ülke	Toplam Sayı

Öğrenci Değişim Programları ile Giden Öğrenci Sayıları		
Gittiği Bölüm	Gittiği Ülke	Toplam Sayı

e. Uluslararası Öğretim Elemanı Değişim Programlarına Katılan Öğretim Elemanı Sayıları

Öğretim Elemanı Değişim Programları ile Gelen Öğretim Elemanı Sayıları		
Geldiği Bölüm	Geldiği Ülke	Toplam Sayı

Öğretim Elemanı Değişim Programları ile Giden Öğretim Elemanı Sayıları		
Gittiği Bölüm	Gittiği Ülke	Toplam Sayı

f. Yatay/Dikey Geçiş Yapan Öğrenci Sayıları<sup>12</sup>

Yatay Geçişle Gelen Öğrenci Sayıları			
Ayrıldığı Üniversite	Ayrıldığı Bölüm	Geldiği Bölüm	Sayı
		İslami İlimler Fak.	209

Yatay Geçişle Giden Öğrenci Sayıları	
Ayrıldığı Bölüm	Sayı

<sup>10</sup> 2023 takvim yılı rakamları esas alınır.

<sup>11</sup> 2023 takvim yılı rakamları esas alınır.

<sup>12</sup> 2023 takvim yılı rakamları esas alınır.

Dikey Geçişle Gelen Öğrenci Sayıları		
Geldiği Üniversite	Geldiği Bölüm	Sayı

g. Ayrılan Öğrenci Sayıları<sup>13</sup>

Bölüm Adı	Kendi İsteği ile	Öğr.Ücr. ve Katkı Payı Yat.	Başarısızlık/ Azami Süre	Yük. Öğr Çıkarma	Diğer	Toplam
<b>Toplam</b>						

h. Mezun Olan Öğrenci Sayıları<sup>14</sup>

Bölüm Adı	Mezun Olan Öğrenci Sayısı
İslami İlimler	2023 yılı 226 öğrenci
	Tüm Yıllar 1919
<b>Toplam</b>	

i. Disiplin Cezası Alan Öğrenci Sayıları<sup>15</sup>

Bölüm Adı	5 / a	5 / b	5 / c	5 / d	5 / e	Toplam
	Uyarma	Kınama	Bir Aya Kadar Uzaklaştırma	Bir veya İki Yarı Yıl Uzaklaştırma	Çıkarma	
İSLAMİ İLİMLER FAK.	1					1
<b>Toplam</b>	<b>1</b>					

<sup>13</sup> 2023 takvim yılı rakamları esas alınır.

<sup>14</sup> 2023 takvim yılı rakamları esas alınır. Fakülte, Yüksekokul ve Meslek Yüksekokulları tarafından doldurulur.

<sup>15</sup> 2023 takvim yılı rakamları esas alınır.

## 5.2. Araştırma-Geliştirme Hizmetleri ve Sosyal Faaliyetler

### a. Düzenlenen Bilimsel Toplantılar-Etkinlikler-Sosyal Faaliyetler<sup>16</sup>

Faaliyet Türü	Ulusal	Uluslararası	Toplam
Sempozyum	3	3	6
Kongre		1	1
Konferans	8	2	10
Panel	2		2
Seminer			
Açık Oturum			
Söyleşi	2		2
Tiyatro			
Konser			
Sergi			
Turnuva			
Teknik Gezi			
Eğitim Semineri			
.....			
<b>TOPLAM</b>	<b>15</b>	<b>6</b>	<b>21</b>



## BÖLÜMLERİMİZİN 2023 YILI YAYIN İSTATİSTİKLERİ



ANA BİLİM DALLARI	MAKALE	KİTAP	KİTAP BÖLÜMÜ	BİLDİRİ	ATIF	KİTAP TANITIMI	KİTAP/DERGİ /MAKALE EDITÖRLÜĞÜ	PROJE	KİTAP/DERGİ TERCÜME
TEMEL İSLAMİ BİLİMLERİ	36	8	13	12	38	1	8	3	2
FELSEFE VE DİN BİLİMLERİ	13	1	12	7	32	1	3	-	-
İSLAM TARİHİ VE SANATLARI	4	-	2	1	8	1	-	-	-
<b>TOPLAM</b>	<b>53</b>	<b>9</b>	<b>27</b>	<b>20</b>	<b>78</b>	<b>3</b>	<b>11</b>	<b>3</b>	<b>2</b>

b.

### Bilimsel Ödül Sayıları

Ödül Sahibi	Ödülün Adı ve Konusu	Hangi Alanda Verildiği	Veriliş Tarihi	Ödülü Veren Kurum
---	---	---	---	---

c.

### Başka Üniversitelerin Fakülteleri ile Yapılan İkili Anlaşmalar

Üniversite/Fakülte Adı	Anlaşmanın İçeriği
---	---

<sup>16</sup> Organizasyonu harcama birimi tarafından yapılan faaliyetler yazılır.

d. Unvanı Yükselen Öğretim Üyesi Sayıları<sup>17</sup>

Yükseldiği Kadro Unvanı	Sayı
Profesör	1
Doçent	1
Doktor Öğretim Üyesi	1
<b>Toplam</b>	<b>3</b>

e. Döner Sermaye Faaliyetleri<sup>18</sup>

Bölüm Adı	Faaliyet Sayısı	Gelir Toplamı
---	---	---
---	---	---
---	---	---
---	---	---
---	---	---
---	---	---
<b>Toplam</b>	<b>---</b>	<b>---</b>

f. Proje Bilgileri

Birim Adı	Önceki Yıllardan Devam Eden <sup>19</sup>	Yıl İçinde Başlanan <sup>20</sup>	Toplam	Yıl İçinde Tamamlanan <sup>21</sup>
AB	----	----	----	----
TÜBİTAK	----	----	----	----
DPT	----	----	----	----
BAP	----	----	----	----
Diğer	----	----	----	----
<b>Toplam</b>	<b>----</b>	<b>----</b>	<b>----</b>	<b>----</b>

<sup>17</sup> 2023 takvim yılı içerisindeki akademik yükselmeler esas alınır.

<sup>18</sup> 2023 takvim yılı verileri esas alınır.

<sup>19</sup> 2023 yılından daha önceki yıllarda başlanmış olup 2023 yılında da devam eden proje sayıları yazılır.

<sup>20</sup> Proje başlangıç yılı 2023 olan proje sayıları yazılır.

<sup>21</sup> 2023 yılı içerisinde tamamlanan proje sayıları yazılır.



### 5.3. Toplumsal Katkı Hizmetleri

Bölüm Adı	Sosyal Sorumluluk Projesi	Sayısı

### 5.4. İdari Hizmetler

Birimimiz, yetki ve sorumlulukları çerçevesinde, temel işlevleri olan eğitim-öğretim, bilimsel araştırma ve toplumsal katkı çerçevesinde hizmet sunum faaliyetlerinin sağlıklı bir biçimde yürütülmesi için paydaşımız olan Milli Eğitim Bakanlığına bağlı Liseler ve İl müftülüğü ile öğrencilere yönelik yönlendirmeler konusunda çalışmalar yapmak.

### 5.5. Diğer Hizmetler

### 5.6. Başarılarımız

#### a) Üstünlükler

- b) Fakültemiz yeni açılmış olmasına rağmen Temel İslam Bilimleri, İslam Tarihi ve Sanatları ve Felsefe ve Din Bilimleri bölümlerinin her alanında yetişmiş, mesleğini seven akademik kadronun varlığı
- c) Hoşgörülü ve düzeyli bir tartışma ortamının varlığı,
- d) Bulunduğu coğrafi konum itibarı ile (görülebilir bir kent) üniversitemizin kendisine ait önemli ve farklı çalışmalarının kamuoyu tarafından kolaylıkla fark edilmesi,
- e) Fakültemizin Üniversitemiz Rektörlüğü, Rektörlük idari birimleri ve Akademik birimleriyle hoşgörülü ve sıcak ilişkilerinin bulunması.
- f) Fakültemizin kendisine ait binası olması sebebiyle, konferans salonu, seminer salonları, yeter sayıdaki derslik ve akademisyen odaları, kısacası fiziki imkân ve olanaklarının iyi seviyede ihtiyaçları karşılaması.
- g) Arapça Eğitiminde yabancı uyruklu Dr. Öğretim Üyesi ve Öğretim Görevlisi Akademisyenlerin Fakülte bünyesinde olması nedeniyle Arapça Eğitimi iyi seviyelerdedir.

#### a. Eğitim ve Öğretim Alanındaki Başarılarımız

#### b. Araştırma ve Geliştirme Alanındaki Başarılarımız

**c. Toplumsal Katkı Alanındaki Başarılarımız**

**d. Kültür Sanat ve Spor Alanındaki Başarılarımız**

**e. Yönetimsel ve Kamu Alanındaki Başarılarımız**

**f. Ulusal ve Uluslararası İlişkiler Alanındaki Başarılarımız**

#### **4. Yönetim ve İç Kontrol Sistemi**

Bölmelerden gelen ihtiyaç talepleri bütçe imkânları ölçüsünde ihtiyaç öncelikleri belirlenerek piyasa araştırmaları yapılarak en uygun şekilde karşılanmıştır. Alınan malzemelerden azami derecede kullanılması amaçlanmıştır.

### **D. DİĞER HUSUSLAR**

## **II.AMAÇLAR VE HEDEFLER**

### **A. TEMEL POLİTİKA VE ÖNCELİKLER**

İslami değerlere ve çağın ihtiyaçlarına uygun biçimde yorumlayan, ulusal ve uluslararası ölçütlerde lider ve kaliteli bir yükseköğretim kurumu olmak.

### **B. İDARENİN STRATEJİK PLANINDA YER ALAN AMAÇ VE HEDEFLER**

- ✓ Akademik Personel hareketliliğini artırmak
- ✓ Eğitim kalitesini arttırmak.
- ✓ Bilimsel yayın sayısını ve kalitesini artırmak.
- ✓ Kurum kimliğini ve kurum kültürünü geliştirmek.
- ✓ Öğrencilerimizin fiziki, sosyal, sportif, kültürel ve kariyer gelişimleri için destek faaliyetleri yürütmek.
- ✓ İç ve dış paydaşlar ile işbirliğini geliştirmek.
- ✓ Mezun olan öğrenciler ile iletişim ve istihdamı artırıcı faaliyetlerde bulunmak.
- ✓ Mezunlarımızı, ihtiyaç duyulan bütün kurumlarda aranan bir öğrenci haline getirmek
- ✓ Öğretimde bilişim teknolojilerinden etkin bir şekilde yararlanmak.
- ✓ Yabancı dil öğrenimini teşvik edecek yöntemler geliştirmek.
- ✓ Ders haricinde dil öğretimi, Kur'ân'ın güzel tilaveti ve tefsiri, kültür ve sanat konularında kurslar düzenlemek.

### **C. DİĞER HUSUSLAR**

- ✓ Toplumsal katkı ve hizmetleri geliştirmek.

### III. FAALİYETLERE İLİŞKİN BİLGİ VE DEĞERLENDİRMELER

#### A. MALİ BİLGİLER

#### 1. Bütçe Uygulama Sonuçları

##### 1.1. Bütçe Giderleri<sup>22</sup>

##### a. Birim Giderleri

TÜRÜ	TOPLAM ÖDENEK	Gerçekleşme Toplamı	Gerçekleşme Oranı <sup>23</sup>
	TL	TL	%
01 – Personel Giderleri	₺28.849.090,9	₺28.849.090,9	%100
02 – Sosyal Güvenlik Kurumlarına Devlet Primi Giderleri	₺3.687.963,59	₺3.687.808,87	%99
03 – Mal ve Hizmet Alım Giderleri	₺260.211,00	₺242.748,26	%93
<b>TOPLAM</b>	<b>₺32.797.265,49</b>	<b>32.779.648,03</b>	<b>%99</b>

TÜRÜ	TOPLAM ÖDENEK	Gerçekleşme Toplamı	Gerçekleşme Oranı <sup>24</sup>
	TL	TL	%
03.02 Tüketime Yönelik Mal ve Hizmet Alımları	₺143.000,00	₺142.964,31	%99
03.03 Yolluklar	₺17.000,00	₺16.811,81	%98
03.05 Hizmet Alımları	₺44.000,00	₺28.540,00	%64
03.07 Menkul Mal, Gayri Maddi Hak Alım, Bakım ve Onarım Giderleri	₺36.000,00	₺35.992,40	%99
03.08 Gayrimenkul Mal Bakım ve Onarım Giderleri	₺19.611,00	₺17.839,74	%96
<b>TOPLAM</b>	<b>₺259.611,00</b>	<b>₺242.148,26</b>	<b>%93</b>

<sup>22</sup> E-Bütçe üzerinden kurum işlemleri altındaki ödenek durum/masraf cetvelleri seçilir. Bütçe yılı 2023, ay Aralık olarak seçilir. Kurumsal kod yazıldıktan sonra ödenek durum raporları altındaki tertip bazında ödenek durum listesi seçilerek rapor hazırlanır. Elde edilen rapordaki harcama sütunundaki rakamlar yukarıdaki tabloda Gerçekleşme Toplamı sütununa yazılır.

<sup>23</sup> Gerçekleşme Toplamının KBÖ'ye bölünmesi sonucu elde edilen yüzde oranı yazılır.

<sup>24</sup> Gerçekleşme Toplamının KBÖ'ye bölünmesi sonucu elde edilen yüzde oranı yazılır.

## 2. Temel Mali Tablolara İlişkin Açıklamalar

Bütünleşik Kamu Mali Yönetim Bilgi Sisteminde temel mali tablolar kurumsal olarak hazırlanmakta olup, birim bazlı rapor üretilmemektedir.

## 3. Mali Denetim Sonuçları

Birimimiz görev alanı kapsamında 2023 yılı iç ve dış mali denetim uygulanmamıştır.

## 4. Diğer Hususlar

### 2.1. Performans Denetim Sonuçları

Birimimiz görev alanı kapsamında performansa ilişkin 2023 yılı iç ve dış denetim uygulanmamıştır.

## 5. Performans Bilgi sisteminin Değerlendirilmesi

Üniversitemiz genelinde “**Elektronik Belge Yönetim Sistemi**” kullanılmakta olup, bu sistem aracılığı ile birimlerimiz/bölgelerimiz arasındaki yazışma ve bilgi bütünleşme sağlanmış olup “**E-imza**” uygulaması ile fakültemiz alt ve üst birimlerinin her türlü yazışması bu kanalla güvence altına alınmıştır. Üniversitemizin kalite politikaları gereği Karabük Üniversitesi web ana sayfa” E-Üniversite sekmesinden” fakültemiz özelinde Öğrenci ve Akademisyenlerimiz birçok erişim sistemine ulaşmaları mümkündür.

Fakültemiz bünyesinde performans kriterleri belirlenmediğinden değerlendirme işlemi de yapılamamaktadır.

## 6. Diğer Hususlar

Birimimiz görev alanı kapsamında sunulması gereken bilgiler yukarıda yer alan başlıklar altında sunulmuş olup, ayrıca ilave edilmesi gereken bilgi ve açıklama bulunmamaktadır.

## IV. KURUMSAL KABİLİYET VE KAPASİTENİN DEĞERLENDİRİLMESİ

### A. Üstünlükler

<b>I. Yönetim</b>
✓ Katılımcı yönetim anlayışı
✓ Yönetimle iletişim kolaylığı
✓ Çalışanların yönetime güven duygusu
✓ Yönetimin yeniliklere açıklığı
<b>II. Eğitim-Öğretim ve Akademik Kadro</b>
✓ Genç ve dinamik bir kadroya sahip olunması
✓ Üniversitemiz ve Fakültemizde sosyal medya ağının etkili bir şekilde kullanılması
✓ Eğitim-öğretim yapılan alan/program çeşitliliği
✓ Eğitimde disiplinler arası anlayış
✓ ÖYP(Öğretim Üyesi Yetiştirme Programı) yürütülmesi
✓ Eğitimde başarı düzeyinin yüksek tutulması
✓ Akademik kadronun gücü/kalitesi
✓ Akademisyenlerin kurumsal bağlılıkları
<b>III. Altyapı, Çalışma Ortamı ve Koşulları</b>
✓ Huzurlu ve güvenli bir ortamda eğitim-öğretim faaliyetlerinin yürütülmesi
✓ Çalışanlar arasında ilişki ve iletişimin niteliği
<b>IV. Üniversite-Fakülte/Bölüm-Medya-Toplum İlişkileri</b>
✓ Kamu kuruluşları ve özel sektörle ilişkilerin niteliği
✓ Yerel yönetimler ve STK'larla yakın ilişki ve işbirliği
<b>V. İslami İlimler Fakültesi'nin İmajı ve Paydaşların Memnuniyeti</b>
✓ Dış kurum ve kuruluşlar gözünde olumlu imaja sahip olma
✓ Toplumca tanınırlık
✓ Öğrencilerin İslami İlimler Fakültesinde olmaktan memnuniyeti
✓ Akademisyenlerin üniversite, fakülte ve bölümden memnuniyeti
✓ Çalışanların yaptıkları işten ve yönetimden memnuniyeti

### B. Zayıflıklar

<b>I. Yönetim</b>
→ Paydaşlara yönelik sistematik bir geri bildirim olmaması
→ Performans değerlendirme sisteminin oluşturulmamış olması
→ Üniversitemiz dışında sosyal ve kültürel alanlardaki eksiklikler
→ Fakülte personeline yönelik hizmet içi eğitimlerin olanaklarının azlığı
→ Kurum kültürünün tüm birimlerde hayata geçirilememesi
<b>II. Eğitim-Öğretim ve Akademik Kadro</b>
→ Teknik personelin yetersizliği
<b>III. Kaynak ve Olanakların Düzeyi ve Kullanımları</b>
Fakültemizde yabancı hocaların çok olması sebebiyle yabancı dil bilen idari personelin bulunmaması
<b>IV. Toplum ve Paydaşlarla İlişkiler</b>
→ Kamu kurum ve kuruluşları ile STK ortak faaliyetlerin yetersizliği
→ Toplumun tüm kesimlerine ulaşma ve kendimizi ifade etmede yöntem belirleyememe

### C. Değerlendirme

Fakültemizde idari personel yapısında yabancı dil bilen personel bulunmadığından bu zayıf yönümüzün güçlendirilmesi

## **V. ÖNERİ VE TEDBİRLER**

İdari personel sayı ve niteliklerinin (yabancı dil bilen idari personel ) artırılması amacıyla takviyelerin yapılması, hizmet içi eğitim, akademik çalışmalara katılımın özendirilmesi ile öğrencilerin eğitim-öğretiminin yanında sosyal ve kültürel faaliyetlerinin de artırılması gerekmektedir.

## EKLER

### İÇ KONTROL GÜVENCE BEYANI

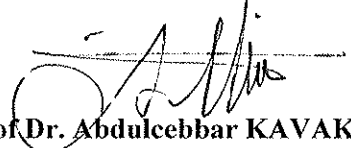
Harcama yetkilisi olarak görev ve yetkilerim çerçevesinde;

Harcama birimimizce gerçekleştirilen iş ve işlemlerin idarenin amaç ve hedeflerine, iyi malî yönetim ilkelerine, kontrol düzenlemelerine ve mevzuata uygun bir şekilde gerçekleştirildiğini, birimimize bütçe ile tahsis edilmiş kaynakların planlanmış amaçlar doğrultusunda etkili, ekonomik ve verimli bir şekilde kullanıldığını, birimimizde iç kontrol sisteminin yeterli ve makul güvenceyi sağladığını bildiririm.

Bu güvence, harcama yetkilisi olarak sahip olduğum bilgi ve değerlendirmeler, yönetim bilgi sistemleri, iç kontrol sistemi değerlendirme raporları, izleme ve değerlendirme raporları ile denetim raporlarına dayanmaktadır.

Bu raporda yer alan bilgilerin güvenilir, tam ve doğru olduğunu beyan ederim.<sup>25</sup>

Karabük -10/01/2024

  
**Prof. Dr. Abdulcebbar KAVAK**  
**Dekan**

<sup>25</sup> Harcama yetkilisinin herhangi bir çekincesi varsa bunlar liste olarak bu beyana eklenir ve beyanın bu çekincelerle birlikte dikkate alınması gerektiği belirtilir.